

T.C
BİLECİK VALİLİĞİ
EDEBALI ORTAOKULU MÜDÜRLÜĞÜ



2024-2028 STRATEJİK PLANI



“ Çalışmadan, yorulmadan, üretmeden rahat yaşamak İsteyen toplumlar; önce haysiyetlerini, sonra hürriyetlerini ve daha sonrada istiklal ve istikballerini kaybederler.”

K. Atatürk

**Mustafa Kemal
ATATÜRK**

Okul/Kurum Bilgileri

İli: BİLECİK		İlçesi: MERKEZ	
Adres:	Gazipaşa Mah. Dağıstanlı Sok. No:14 Merkez/BİLECİK	Coğrafi Konum (link)	https://maps.app.goo.gl/gpgae6ZRkVcUL6cM6
Telefon Numarası:	0 (228) 212 1106	Faks Numarası:	
e- Posta Adresi:	737607@meb.k12.tr	Web sayfası adresi:	http:// bilecikedebaliortaokulu.meb.k12.tr
Kurum Kodu:	737607	Öğretim Şekli:	Tam Gün

SUNUŞ

Okulumuz misyon, vizyon ve stratejik planı ile daha iyi bir eğitim seviyesine ulaşması düşüncesiyle sürekli yenilenmeyi ve kalite kültürünü kendisine ilke edinmeyi amaçlamaktadır. Kalite kültürü oluşturmak için eğitim ve öğretim başta olmak üzere insan kaynakları ve kurumsallaşma, sosyal faaliyetler, alt yapı, toplumla ilişkiler ve kurumlar arası ilişkileri kapsayan 2019-2023 stratejik planı hazırlanmıştır.

Edebali Ortaokulu olarak en büyük amacımız yalnızca liseye gençler yetiştirmek değil, girdikleri her türlü ortamda çevresindekilere ışık tutan, hayata hazır, hayatı aydınlatan, bizleri daha da ileriye götürecektir. İdare ve öğretmen kadrosuyla bizler çağa ayak uydurmuş, yeniliklere açık, Türkiye Cumhuriyetini daha da yükseltecek gençler yetiştirmeyi ilke edinmiş bulunmaktayız.

Edebali Ortaokulu Stratejik Planı (2024-2028)'de belirtilen amaç ve hedeflere ulaşmamızın okulumuzun gelişme ve kurumsallaşma süreçlerine önemli katkılar sağlayacağına inanmaktayız. Planın hazırlanmasında emeği geçen Okul Kalite Kurulu ekibine, öğretmenlere, öğrencilerime ve velilerimize teşekkür ederim.

Adem EREN

OKUL MÜDÜRÜ

İÇİNDEKİLER

1. GİRİŞ VE STRATEJİK PLANIN HAZIRLIK SÜRECİ

1.1.Strateji Geliştirme Kurulu ve Stratejik Plan Ekibi	6
1.2. Planlama Süreci	6
2. DURUM ANALİZİ	
2.1. Kurumsal Tarihçe	7
2.2. Uygulanmakta Olan Planın Değerlendirilmesi	8
2.3. Mevzuat Analizi	9
2.4. Üst Politika Belgelerinin Analizi	11
2.5. Faaliyet Alanları ile Ürün ve Hizmetlerin Belirlenmesi	11
2.6. Paydaş Analizi	12
2.7. Kuruluş İçi Analiz	15
2.7.1. Teşkilat Yapısı	15
2.7.2. İnsan Kaynakları	16
2.7.3. Teknolojik Düzey	19
2.7.4. Mali Kaynaklar	20
2.7.5. İstatistik Veriler	21
2.8. Dış Çevre Analizi (Politik, Ekonomik, Sosyal, Teknolojik, Yasal ve Çevresel Çevre Analizi -PESTLE)	22
2.9. Güçlü ve Zayıf Yönler ile Fırsatlar ve Tehditler (GZFT) Analizi	25
2.10. Tespit ve İhtiyaçların Belirlenmesi	26
3. GELECEĞE BAKIŞ	
3.1. Misyon, Vizyon ve Temel Değerler	26
3.1.1. Misyon	26
3.1.2. Vizyon	26
3.1.3. Temel Değerler	26
3.2. Amaç, Hedef ve Stratejilerin Belirlenmesi	27
4. MALİYETLENDİRME	
4.1. Maliyetlendirme Süreci	34
5. İZLEME VE DEĞERLENDİRME	
5.1 2024-2028 Stratejik Planı İzleme ve Değerlendirme Modeli	35

1. GİRİŞ VE STRATEJİK PLANIN HAZIRLIK SÜRECİ

1.1. Strateji Geliştirme Kurulu ve Stratejik Plan Ekibi

Stratejik Plan hazırlık çalışmaları çerçevesinde oluşturulan kurulda, okul müdürü başkanlığında, bir müdür yardımcısı, iki öğretmen ile okul aile birliği başkanı yer almaktadır. Bu kurul, Stratejik Plan Hazırlama Ekibini oluşturmuştur. Müdürlüğümüz stratejik planlama kurulu ve ekibine ilişkin bilgiler Tablo 1.1 de yer almaktadır.

Tablo 1.1. Strateji Geliştirme Kurulu ve Stratejik Plan Ekibi Tablosu

Strateji Geliştirme Kurulu Bilgileri		Stratejik Plan Ekibi Bilgileri	
Adı Soyadı	Ünvanı	Adı Soyadı	Ünvan
Adem EREN	Müdür	Kahraman GÜRLEK	Müdür Yrd.
Yusuf ERGİN	Müdür Yrd.	Gökhan MERCAN	Öğretmen
Said Nuri BAYDUR	Okul Psikolojik Danışmanı	Ceylan ÇETİN	Okul Psikolojik Danışmanı
Mehmet DEMİREL	Öğretmen	Merve DEĞİRMENCİ	Öğretmen
Süreyya GÜVEN	Okul Aile Birliği Başkanı	Fatma SÜMER	Veli

1.2. Planlama Süreci:

2024-2028 dönemi stratejik plan hazırlama süreci Strateji Geliştirme Kurulu ve Stratejik Plan Ekibinin oluşturulması ile başlamıştır. Ekip tarafından oluşturulan çalışma takvimi kapsamında ilk aşamada durum analizi çalışmaları yapılmış ve durum analizi aşamasında, paydaşlarımızın plan sürecine aktif katılımını sağlamak üzere paydaş anketi, toplantı ve görüşmeler yapılmıştır. Süreç içerisinde uygulanmakta olan stratejik planın değerlendirilmesi, mevzuat, üst politika belgeleri, paydaş, PESTLE, GZFT ve kurum içi analizlerden elde edilen veriler değerlendirilip eğitim ve öğretim sistemine ilişkin sorunlar ve bunlara ilişkin öneriler belirlenmiştir.

Durum analizinin ardından geleceğe yönelim bölümüne geçilerek okulumuzun amaç, hedef, gösterge ve stratejileri; Bakanlığımızın ve İl Millî Eğitim Müdürlüğünün belirlediği amaçlar doğrultusunda belirlenen hedefler ile bu hedefleri gerçekleştirecek strateji ve eylemler incelenerek belirlenmiştir. Stratejilerin yaklaşık maliyetleri, stratejik plan hazırlama ekibi üyeleri tarafından

hesaplanmıştır. Planda yer alan stratejik amaç ve hedeflerin gerçekleşme durumlarının takip edilebilmesi için de stratejik plan izleme ve değerlendirme modeli oluşturulmuştur.

2. DURUM ANALİZİ

2.1. Kurumsal Tarihçe:

Okulumuz 1924 yılında Vali Tevfik Bey tarafından köy çocukları için Yatılı okul olarak yapılmıştır. Daha sonra Karma İlkokul olarak 1. İlkokul adını almıştır. 1946 yılında ismi Edebalı İlkokulu olarak değiştirilmiş, 1968 yılında okul bugünkü ek binasına taşınmıştır.

1995-1996 öğretim yılı başında Valilik Makamının 29.08.1995 tarih ve 9470 sayılı onayı ile okulumuz Edebalı İlköğretim Okulu adını almıştır. 1996-1997 öğretim yılı başında binanın yetersiz olması nedeniyle Özel İdare Binası geçici ek bina olarak, okula tahsis edilmiş olup, 2001-2002 öğretim yılında kullanılan ek binanın da yetersiz gelmesi üzerine yıkılarak 2002 yılı Nisan ayında 24 derslikli yeni ek bina inşaatına başlanmıştır. Yeni bina inşaatı 2003-2004 eğitim – öğretim yılı başlamadan tamamlanmış olup, 2003 -2004 öğretim yılında okulumuzda 1. Kademe ve 2. Kademe tekli eğitim öğretime başlamıştır.

2012-2013 eğitim – öğretim yılından itibaren Bilecik Valilik Makamının 08.06.2013 tarihli onayı ile Edebalı Ortaokulu olarak eğitim-öğretim faaliyetlerine devam eden kurumumuz Millî Eğitim Bakanlığı'na bağlı 11-14 yaş aralığındaki öğrencilerinin eğitim öğretim faaliyetlerinin yürütüldüğü 30 şubeden oluşan, bir temel eğitim kurumudur. Okulumuz iki binadan oluşmaktadır. Ana bina müstakil dört katlı ve 24 derslikten oluşmaktadır. Ek bina dediğimiz eski ilkokul binası ise 12 derslikten oluşmaktadır. Ana sınıfımız bu bölümde yer almaktadır.

Eğitimde Fatih Projesi kapsamında okulumuzda 38 adet etkileşimli tahta bulunmaktadır. Okulumuzda toplam 1010 öğrenci öğrenim görmektedir. Okulumuzda halen 3 yönetici, 54 kadrolu öğretmen görev yapmaktadır.

Okulumuzda eğitim ve öğretim çalışmalarının yanı sıra çeşitli faaliyetler de yürütülmektedir. Akademik alanda başarılı olan okulumuzda öğrencilerimizin bilimsel çalışmalara ilgili duymalarını teşvik amacıyla 4006 Tübitak Bilim Fuarı projesi, Matematik Olimpiyat Sınıfı, Fen Bilimleri Olimpiyat Sınıfı uygulamaları yürütülmektedir. Sportif Egzersiz Çalışmaları, Satranç Kursu, Halk Oyunları Kursu, Akıl ve Zeka Oyunları gibi sosyal yönden öğrencileri geliştirici kurslar bulunmaktadır

2.2. Uygulanmakta Olan Stratejik Planın Değerlendirilmesi

Edebali Ortakulu 2019-2023 Stratejik Planı 2019 yılında uygulanmaya başlamıştır. Plan; özet-giriş, mevcut durum analizi, geleceğe yönelim ve izleme-değerlendirme olmak üzere 4 bölümden oluşmaktadır. Okulumuz tarafından hazırlanan veri setlerine dayalı olarak söz konusu performans göstergeleri analiz edildiğinde, plan öncesi döneme göre ilerleme kaydeden, mevcut durumunu korumaya çalışan veya gerileme olduğu tespit edilen bazı hedefler olduğu belirlenmiştir.

Okul Müdürlüğü 2019-2023 Stratejik Planı'nda yer alan ve "Öğrencilerimizin akademik anlamda başarılarında artış sağlamak." şeklinde ifade edilen Amaç 1 kapsamında 1 performans göstergesi bulunmaktadır. Performans göstergesine dair veriler incelendiğinde ilerleme sağlandığı gözlemlenmiştir.

"Öğrenci ve velilerimize kitap okuma alışkanlığını kazandırmak." şeklinde ifade edilen Amaç 2 kapsamındaki performans göstergeleri analiz edildiğinde, performans göstergesinde ilerleme kaydedildiği tespit edilmiştir.

Amaç 3 "Teknolojiyi eğitim alanında daha etkin kullanabilmek." şeklinde ifade edilmiş olup bu amaç kapsamında 1 performans göstergesi yer almaktadır. Bilişim Teknolojileri sınıfının kapanması nedeniyle amaca dair veri bulunamamıştır.

"Öğrencilerin bireysel ve toplumsal sorunları tanıma ve bu sorunlara çözüm yolu arama alışkanlığı kazandırmak." şeklinde ifade edilen Amaç 4 kapsamında öğrencilerin çevre bilincinin gelişmesine yönelik düzenlenen eğitim-öğretim etkinlikleri ve destekleyici çalışmaların katkısıyla gelişme sağlandığı görülmüştür.

"Kaliteli bir eğitim öğretim ortamı için okulun fiziki yapısını düzenlemek" şeklinde ifade edilen Amaç 5 kapsamında planlanan tüm faaliyet ve projelerin tamamlandığı tespit edilmiştir.

"Sınıf Ortamlarını eğitim-öğretime uygun bir şekilde yeniden düzenlemek ve tamir ve bakımını yapmak." şeklinde ifade edilen Amaç 6 kapsamında belirlenen proje ve faaliyetlerin tamamlandığı ve %100 hedefe ulaşıldığı, sınıfların donanım eksikliklerinin tamamlandığı tespit edilmiştir.

"Okul iç görünüşünü güzelleştirecek çalışmalar yapmak." olarak ifade edilen ve bir performans göstergesi bulunan Amaç 7 kapsamında okul binasının yenilenmiş olması nedeniyle ilerleme sağlandığı ve okul iç görüşündeki eksiklerin tamamlandığı; ancak bir projenin gerçekleştirilemediği gözlemlenmiştir.

Amaç 8 “Okulumuzda sportif faaliyetlerin sayısının artırılarak öğrencilerimizin kişilik ve düşünme becerilerini geliştirmek.” şeklinde ifade edilmiş olup, performans göstergesinde ilerleme kaydedildiği tespit edilmiştir. Öğrencilerimizin il ve ulusal kapsamda düzenlenen spor müsabakalarında başarılarını arttırmaya yönelik planlanan faaliyet ve projelerin tümüyle gerçekleştirildiği gözlenmiştir.

“Düzenlenen sosyal ve kültürel etkinliklerle sanat ve kültür sevgisini arttırmak.” Şeklinde ifade edilen Amaç 9 kapsamında mevcut durumun korunduğu; ancak belirlenen hedef düzeyine ulaşamadığı tespit edilmiştir.

“Okulumuzda sosyal yardımlaşma ve dayanışma bilinci kazandırmak.” olarak belirlenen Amaç 10 kapsamındaki performans göstergesinde belirtilen öğrenci katılımının sağlandığı ve tüm faaliyet ve projelerin gerçekleştirildiği gözlenmiştir.

2.3. Yasal Yükümlülükler ve Mevzuat Analizi

Edebali Ortaokulu, İl Millî Eğitim Müdürlüğümüzün tabi olduğu tüm yasal yükümlülüklere uymakla mükelleftir. Bunların dışında ortaöğretim düzeyinde yükümlülük arz eden mevzuat, Tablo 1’de ayrıca gösterilmiştir.

Yasal Yükümlülük	Dayanak	Tespitler	İhtiyaçlar
<ul style="list-style-type: none"> Okulumuz Dayanak” başlığı altında yürürlükte bulunan Kanun, Kanun Hükmünde Kararname, Tüzük, Yönetmelik ve Yönetmeliklerdeki diğer hükümleri yerine getirmek 	<ul style="list-style-type: none"> T.C. Anayasası 1739 Sayılı Millî Eğitim Temel Kanunu 652 Sayılı MEB Teşkilat ve Görevleri Hakkındaki Kanun 	<p>Müdürlüğümüz hizmetlerini mevzuattaki hükümlere uygun olarak yürütmektedir.</p> <ul style="list-style-type: none"> Tabi olduğumuz mevzuatın kapsamı, 	<ul style="list-style-type: none"> Diğer kurumlarla iş birliğinde, yetki alanının genişletilmesi

<ul style="list-style-type: none"> • “Eğitim-öğretim hizmetleri, insan kaynaklarının gelişimi, halkla ilişkiler, stratejik plan hazırlama, stratejik plan izleme-değerlendirme süreci iş ve işlemleri” faaliyetlerini yürütmek. • Resmi kurum ve kuruluşlar, sivil toplum kuruluşları ve özel sektörle mevzuat hükümlerine aykırı olmamak ve faaliyet alanlarını kapsamak koşuluyla protokoller ve diğer iş birliği çalışmalarını yürütmek • Ortaöğretim öğrencilerinin okula kayıt, sınıf geçme, devam-devamsızlık, sosyal sorumluluk çalışmaları vb. iş ve işlemler 	<p>Kanun Hükmünde Kararname</p> <ul style="list-style-type: none"> • 222 Sayılı Millî Eğitim Temel Kanunu (Kabul No: 5.1.1961, RG: 12.01.1961 / 10705-Son Ek ve Değişiklikler: Kanun No: 12.11.2003/ 5002, RG: 21.11.2003 • 657 Sayılı Devlet Memurları Kanunu • 5442 Sayılı İl İdaresi Kanunu • 3308 Sayılı Mesleki Eğitim Kanunu • 439 Sayılı Ek Ders Kanunu • 4306 Sayılı Zorunlu İlköğretim ve Eğitim Kanunu • 5018 sayılı Kamu Mali Yönetimi ve Kontrol Kanunu • MEB Personel Mevzuat Bülteni • Taşıma Yoluyla Eğitime Erişim Yönetmeliği • MEB Millî Eğitim Müdürlükleri Yönetmeliği (22175 Sayılı RG Yayınlanan) • Millî Eğitim Bakanlığı Rehberlik ve Psikolojik Danışma Hizmetleri Yönetmeliği • 26 Şubat 2018 tarihinde yayımlanan Kamu İdarelerinde Stratejik Planlamaya İlişkin Usul ve Esaslar Hakkındaki Yönetmelik • Okul Öncesi Eğitim ve İlköğretim Kurumları Yönetmeliği • Sosyal Etkinlikler Yönetmeliği • MEB Eğitim Kurulları ve Zümreleri Yönergesi 	<p>Müdürlüğümüzün yetkilerini çeşitlendirmekte ancak eğitim öğretim faaliyetlerinin yerine getirilmesini güçleştirmektedir.</p> <ul style="list-style-type: none"> • Kurumsal kültürümüz, mevzuatta sık yaşanan değişikliklere hazırlıklı olmasına rağmen öğrenci ve velilerimizden oluşan paydaşlarımız, yeni ve farklı çalışmalara uyuma direnç göstermektedir. • Mevzuat itibariyle öğrenci velilerinin eğitim faaliyetlerine müdahale alanını sınırlandıran herhangi bir mekanizma bulunmamaktadır. 	<ul style="list-style-type: none"> • Mevzuat itibariyle Okul Müdürlüğünün yetkilerinin artırılması • Eğitim uygulamaları konusunda tanıtım çalışmaları yaparak öğrenci ve velilerinin bilgilendirilmesi • Öğrenci velilerinin eğitim faaliyetlerine müdahale alanlarının sınırlandırılması için yasal tedbirlerin alınması • Mevzuatın, çalışanların kendilerini güvende hissedebileceği şekilde yeniden düzenlenmesi • Mesleki eğitim kapsamının ortaokul kurum düzeyine indirilmesi • Öğrenci davranışlarını değerlendirme kurulu kararlarının daha caydırıcı hale getirilmesi • Öğrenci devamsızlık sürelerinin ilgili yönetmelik maddesinde daha net hale getirilmesi, öğrenci hakkında verilecek sınıf tekrarı kararının şartlarının açık, anlaşılır olacak şekilde mevzuat içerisinde belirtilmesi, sınıf tekrarı kararı öncesinde yapılması gerekenlerin yine ilgili mevzuatta açık olarak ifade edilmesi ve konu ile ilgili gerekli düzenlemelerin yapılması.
--	--	---	--

2.4. Üst Politika Belgeleri Analizi

Tablo 2. Üst Politika Belgeleri Analizi Tablosu

Üst Politika Belgesi	İlgili Bölüm/Referans	Verilen Görev/İhtiyaçlar
5018 sayılı Kamu Mali Yönetimi ve Kontrol Kanunu	<ul style="list-style-type: none"> 9. Madde, 41. Madde 	Kurum Faaliyetlerinde bütçenin etkin ve verimli kullanımı Stratejik Plan Hazırlama İzleme Değerlendirme Çalışmaları
30344 sayılı Kamu İdarelerinde Stratejik Plan Hazırlamaya İlişkin Usul ve Esaslar Hakkında Yönetmelik (26 Şubat 2018)	Tümü	5 yıllık hedefleri içeren Stratejik Plan hazırlanması
2024-2026 Orta Vadeli Program	Tümü	Bütçe çalışmaları
MEB 12.Kalkınma Plan Politika Önerileri	Önerilen politikalar	Hedef ve stratejilerin belirlenmesi
MEB Kalite Çerçevesi	Tümü	Hedef ve stratejilerin Belirlenmesi
2017-2023 Öğretmen Strateji Belgesi	Tümü	Hedef ve stratejilerin belirlenmesi
2022-2023 MEB İstatistikleri	Örgün Eğitim İstatistikleri	Hedef göstergelerin belirlenmesi
Kamu İdareleri İçin Stratejik Plan Hazırlama Kılavuzu (2021)	Tümü	5 yıllık hedefleri içeren Stratejik Plan hazırlanması
MEB 2019-2023 Stratejik Planı	Tümü	MEB Politikaları Konusunda Taşra Teşkilatına Rehberlik
Kamu İdarelerince Hazırlanacak Performans Programları Hakkında Yönetmelik	Tümü	5 yıllık kurumsal hedeflerin her bir mali yıl için ifade edilmesi
Kamu İdarelerince Hazırlanacak Faaliyet Raporu Hakkında Yönetmelik	Tümü	Her bir mali yıl için belirlenen hedeflerin gerçekleştirme durumlarının tespiti, raporlanması
MEB 2024-2028 Stratejik Planı	Tümü	Amaç, hedef, göstergesi stratejilerin belirlenmesi
Bilecik İl Millî Eğitim Müdürlüğü 2024-2028 Stratejik Planı	Tümü	Amaç, hedef, göstergesi stratejilerin belirlenmesi

2.5. Faaliyet Alanları ile Ürün/Hizmetlerin Belirlenmesi

Edebali Ortaokulu Müdürlüğümüzün faaliyet alanlarının, ürün ve hizmetlerinin tespit edilmesine yönelik 2024-2028 Stratejik Plan hazırlık sürecinde Bakanlığımızın ve İl Millî Eğitim Müdürlüğümüzün bağlı olduğumuz birimlerinin yürüttüğü iş ve işlemler dikkate alınmıştır.

Bu kapsamda okulumuzun yasal yükümlülükleri, standart dosya planı, üst politika belgeleri, yürürlükte uygulanan sistem ve kamu hizmet envanteri incelenerek aşağıdaki faaliyet alanları

belirlenmiştir.

Tablo 3. Faaliyet Alanlar/Ürün ve Hizmetler Tablosu

Faaliyet Alanı	Ürün/Hizmetler
A-Eğitim-Öğretim Hizmetleri	<ol style="list-style-type: none"> 1. Eğitim-Öğretim İş ve İşlemleri 2. Sınıf İçi Uygulamalar 3. Ölçme-Değerlendirme Uygulamaları 4. Yetiştirme Kursları 5. Devam-Devamsızlık İşlemleri 6. Ders Dışı Faaliyet İş ve İşlemleri 7. Özel Eğitim Hizmetleri 8. Kurum Teknolojik Altyapı Hizmetleri 9. Anma ve Kutlama Programlarının Yürütülmesi 10. Sosyal, Kültürel, Sportif Etkinlikler 11. Öğrenci İşleri (kayıt, nakil, ders programları vb.) 12. Zümre Toplantılarının Planlanması ve Yürütülmesi
B-Stratejik Planlama, Araştırma-Geliştirme	<ol style="list-style-type: none"> 1. Stratejik Planlama İşlemleri 2. İhtiyaç Analizleri 3. Eğitime İlişkin Verilerin Kayıtlanması
C-İnsan Kaynaklarının Gelişimi	<ol style="list-style-type: none"> 1. Personel Özlük İşlemleri 2. Norm Kadro İşlemleri 3. Hizmet İçi Eğitim Faaliyetleri
D-Fiziki ve Mali Destek	<ol style="list-style-type: none"> 1. Okul Güvenliğinin Sağlanması 2. Okul-Aile Birliği Çalışmaları 3. Taşınır Mal İşlemleri 4. Temizlik, Güvenlik, Isıtma, Aydınlatma Hizmetleri 5. Arşiv Hizmetleri 6. Sivil Savunma İşlemleri
E- Rehberlik	<ol style="list-style-type: none"> 1. Öğretmenlere Rehberlik ve İşbaşında Yetiştirme Hizmetleri 2. Psikolojik Danışma Hizmetleri 3. Sınıf İçi Rehberlik Hizmetleri 4. Meslek Tanıtımı ve Yönlendirme 5. Veli Eğitimleri

2.6. Paydaş Analizi

Katılımcılık ilkesi stratejik planlamanın temel unsurlarından biridir. Resmi bir kurum olarak bu ilke doğrultusunda etkileşim içinde olduğumuz tarafların görüşlerini toplamak ve planlama sürecinde bu görüşlerden faydalanmak, sürecin daha sağlıklı işlemesi bakımından önemli görülmektedir. Paydaş görüşlerinin toplanması aynı zamanda bu görüşlere göre belirlenen politika ve faaliyetlerin paydaşlar tarafından sahiplenilmesini de sağlamaktadır. Bu nedenle, okulumuzun ürettiği hizmetler ile ilgisi olan, kurumdan doğrudan veya dolaylı, olumlu ya da olumsuz yönde etkilenen veya kurumu etkileyen kişi, grup veya diğer kurumların görüşlerinin alınması için bakanlığımız tarafından paylaşılan anketler uygulanmıştır. Bu bilgiler doğrultusunda okulumuz tarafından paydaş analizi sürecinde yapılan işlemler şu şekildedir:

- Paydaşların Tespiti

- Paydaşların Önceliklendirilmesi
- Görüşlerin Alınması
- Görüşlerin Değerlendirilmesi

İlgili anketler iç paydaşlar olarak okulumuz öğretmenlerine, öğrencilere, öğrenci velilerine uygulanmıştır. Anketlerden alınan sonuçlar değerlendirilmiş, değerlendirme sonuçları GZFT, sorun alanları ve geleceğe bakış bölümlerine yansıtılmıştır. Anketlerden elde edilen veriler Tablo 4, Tablo 5, Tablo 6, Tablo 7 ve Tablo 8’de ifade edilerek açıklanmıştır.

Tablo 4. Paydaşların Tespiti ve Önceliklendirilmesi Matrisi

PAYDAŞLARIN ÖNCELİKLENDİRİLMESİ													
PAYDAŞLAR	PAYDAŞ TÜRÜ		NEDEN PAYDAŞ				PAYDAŞIN TALEPLERİNE VERİLEN ÖNEM			ÖNCELİĞİ	AÇIKLAMA		
	İÇ PAYDAŞ	DIŞ PAYDAŞ	TEMEL ORTAK	STRATEJİK ORTAK	GİRDİ SAĞLAYAN	HİZMET ALAN	Tam	Çok	Orta			Az	Hiç
							5	4	3			2	1
							1, 2, 3 İzle			1, 2, 3 Gözet			
							4, 5 Bilgilendir			4, 5 Birlikte Çalış			
Millî Eğitim Bakanlığı		+	+	+	+		5			5		1	Bilgilendir Birlikte Çalış
Bilecik Valiliği		+	+		+		5			5		1	Bilgilendir Birlikte Çalış
İl Millî Eğitim Müdürlüğü		+	+		+		5			5		1	Bilgilendir Birlikte Çalış
Okul/Kurum Yönetici ve Çalışanları Personel	+					+	5			5		1	Bilgilendir Birlikte Çalış
Veliler	+					+	4			4		1	Bilgilendir Birlikte Çalış
Öğrenciler	+					+	5			5		1	Bilgilendir Birlikte Çalış

Tablo 5. Paydaş Anketini Yanıtlayan Katılımcılara İlişkin Tanımlayıcı Bilgiler

Sıra No	Paydaş Türü	Paydaş	Sayı	Önem Derecesi	Etki Derecesi
1	İç Paydaş	Öğretmen	51	5	5
2	İç Paydaş	Öğrenci	750	5	5

3	İç Paydaş	Veli	450	5	5
TOPLAM			1251		
Önem derecesi (5 Çok Güçlü) (4,3 Güçlü) - (2,1 Zayıf); Etki derecesi (5 Çok Yüksek) (4,3 Yüksek) – (2,1 Düşük)					

Tablo 6. Paydaşların Okulumuz Faaliyetlerinden Memnuniyet Düzeyi

Faaliyetlerden Memnuniyet Düzeyi	Sayı	Yüzde
1	0	0
2	15	1,2
3	149	11,9
4	315	25,2
5	772	61,7
TOPLAM	283	100

Tablo 7. Öncelikli Alanlar

Sıra No	Gelişim Alanı	Sayı	Yüzde
1	Okul binası, bahçe vb. imkanları	752	89
2	Okul güvenliğine yönelik tedbirlerden	718	77
3	Okulların temizlik ve düzeni	689	66
4	Okulların teknolojik altyapı ve donanım imkanlarının geliştirilmesinden	745	86

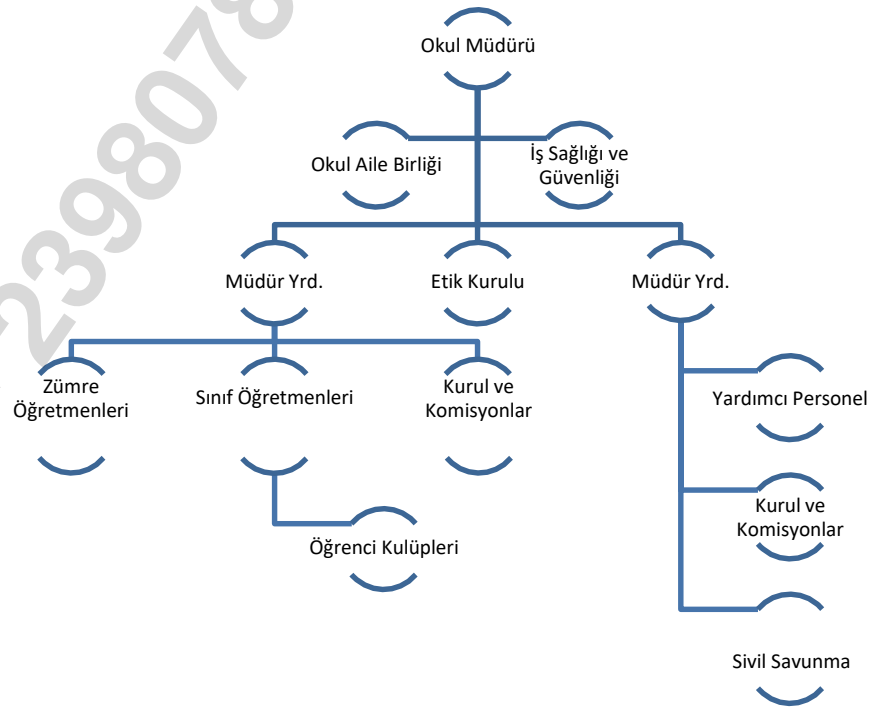
Tablo 8. Memnun Olunan Alanlar

Sıra No	Gelişim Alanı	Sayı	Yüzde
1	Rehberlik hizmetlerinden	771	95
2	Öğretmenlerin mesleki yeterliliklerinden	857	90
3	Okul yöneticilerinin mesleki yeterliliklerinden	826	79
4	Okul aile iş birliği geliştirilmesine yönelik faaliyetlerden	875	97
5	Öğrencilerin sosyal, sportif, sanatsal, bilimsel ve kültürel faaliyetlere katılımı	870	95

Tablo 5, Tablo 6, 7 ve Tablo 8 bir arada değerlendirdiğinde, paydaşların öncelikli olarak fiziksel çevre ve altyapıya odaklandığı aynı zamanda öğretmenlerin, öğrencilerin sosyal, sportif, sanatsal, bilimsel ve kültürel faaliyetlere katılımı gibi diğer alanlarda da belirgin bir talep bulunmaktadır. Bu sonuçlardan yola çıkarak stratejik planlama sürecinde bu alanlara öncelik verilmiştir.

2.7. Okul/Kurum İçi Analiz

2.7.1. Teşkilat Yapısı



2.7.2. İnsan Kaynakları

Tablo 9. Çalışanların Görev Dağılımı

Sıra	Branşı	Erkek	Kadın	Toplam
1	Matematik	2	6	8
2	Fen ve Teknoloji	2	4	6
3	Türkçe	2	6	8
4	İngilizce	0	8	8
5	Sosyal Bilgiler	1	3	4
6	Din Kül. Ah.	1	3	4
7	Beden Eğitimi	2	2	4
8	Görsel Sanatlar	1	0	1
9	Rehberlik	2	0	2
10	Müzik	0	1	1
11	Bilişim Teknolojileri	1	0	1
12	Teknoloji Tasarım	1	2	3
13	Okul Öncesi	0	1	1
TOPLAM		15	36	51

Tablo 10. İdari Personelin Hizmet Süresine İlişkin Bilgiler

Hizmet Süreleri	2024 Yılı İtibarıyla	
	Kişi Sayısı	%
1-4 Yıl	2	50
5-6 Yıl	0	0
7-10 Yıl	1	25
10 Yıl Üzeri	1	25

Tablo 11. Okul/Kurumda Oluşan Yönetici Sirkülasyonu Oranı

	Yıl İçerisinde Okul/Kurumdan Ayrılan Yönetici Sayısı			Yıl İçerisinde Okul/Kurumda Göreve Başlayan Yönetici Sayısı		
	2021	2022	2023	2021	2022	2023
TOPLAM	0	1	2	0	1	2

Tablo 12. İdari Personelin Katıldığı Hizmet İçi Programları

Adı ve Soyadı	Görevi	Katıldığı Çalışmanın Adı	Katıldığı Yıl	Faaliyet No
Adem EREN	Müdür	Türk Mitolojisinin Eğitimde Yeri ve Önemi Semineri	2023	2023002450
		Okul Kültürünün Geliştirilmesi Semineri	2023	2023003856
		Bağımlılıkla Mücadele Semineri 1	2023	2023001006
		Özel Yetenekli Öğrencilerin Ayırt Edici Özellikleri Semineri	2023	2023003870
		MEB Birim Amirlerinin Öğretmen Bilgilendirme Semineri	2023	2023007736
		Zaman Yönetimi Semineri	2023	2023002452
		Etik Eğitimi	2024	2024110158
Kahraman GÜRLEK	Müdür Yrd.	İlkyardım Eğitimi Kursu	2024	2024110120
		MEB Birim Amirlerinin Öğretmen Bilgilendirme Semineri	2023	2023007736
		Aktif Öğrenme Yöntem ve Teknikleri Semineri	2023	2023110026
		Bağımlılıkla Mücadele Semineri 1	2023	2023001006
		Bireyselleştirilmiş Eğitim Programı Hazırlama Semineri	2023	2023000981
		Zaman Yönetimi Semineri	2023	2023002452
		Afet Sonrası Ruh Sağlığı Semineri	2023	2023001560
		Okul Kültürünün Geliştirilmesi Semineri	2023	2023003856
		Ergenliğin Yılmazlık Becerileri ile Desteklenmesi Semineri	2023	2023110028
		Okul Öncesi Döneminde Çocuklar İçin Matematik Oyunları Semineri	2023	2023112463
Yusuf ERGİN	Müdür Yrd.	MEB Birim Amirlerinin Öğretmen Bilgilendirme Semineri	2023	2023007736
		Zaman Yönetimi Semineri	2023	2023002452
		Gençlerle İletişim Semineri	2023	2023003861
		Etik Eğitimi	2024	2024110158
		Destek Eğitim Odası Hizmetinde Eğitim Uygulamaları Semineri	2023	2023002333
		Bağımlılıkla Mücadele Semineri 1	2023	2023001006

(2023 ve 2024 yılı verileri alınmıştır.)

Tablo 13. Öğretmenlerin Hizmet Süreleri (2024 Yılı İtibarıyla)

Hizmet Süreleri	Kadın	Erkek	Toplam
1-3 Yıl	0	0	0
4-6 Yıl	8	1	9
7-10 Yıl	3	3	6
11-15 Yıl	3	5	8
16-20	3	6	9
20 ve üzeri	19	4	23

Tablo 14. Kurumda Gerçekleşen Öğretmen Sirkülasyonu

	Yıl İçerisinde Kurumdan Ayrılan Öğretmen Sayısı			Yıl İçerisinde Kurumda Göreve Başlayan Öğretmen Sayısı		
	2021	2022	2023	2021	2022	2023
TOPLAM	1	1	5	3	2	4

Tablo 15. Kurumdaki Mevcut Hizmetli/ Memur Sayısı

	Görevi	Erkek	Kadın	Eğitim Durumu	Hizmet Yılı	Toplam
1	Memur	0	0	-	-	0
2	Hizmetli	1	0	Lise	26	1

Tablo 16. Okul/kurum Rehberlik Hizmetleri

Mevcut Kapasite				Mevcut Kapasite Kullanımı ve Performans					
Psikolojik Danışman Norm Sayısı	Görev Yapan Psikolojik Danışman Sayısı	İhtiyaç Duyulan Psikolojik Danışman Sayısı	Görüşme Odası Sayısı	Danışmanlık Hizmeti Alan (Bireysel Görüşme)			Rehberlik Hizmetleri İle İlgili Düzenlenen Eğitim/Paylaşım Toplantısı vb. Faaliyet Sayısı		
				Öğrenci Sayısı	Öğretmen Sayısı	Veli Sayısı	Öğretmenlere Yönelik	Öğrencilere Yönelik	Velilere Yönelik
2	2	0	2	676	68	169	5	20	5

2.7.3. Teknolojik Düzey

Tablo 17. Teknolojik Araç-Gereç Durumu

Araç-Gereçler	Miktarı	İhtiyaç
Akıllı Tahta	38	0
Bilgisayar	14	0
Yazıcı	5	0
Fotokopi Makinesi	4	0
Tarayıcı	3	0
Projeksiyon	1	0
Televizyon	2	0
Kamera	32	0
Ses Sistemi	1	0
İnternet Bağlantısı	Var	-
Fen Laboratuvarı	Var	-
Bilgisayar Laboratuvarı	Var	Yok
Fax	-	-
Okulun İnternet Sitesi	Var	-

Tablo 18. Fiziki Mekân Durumu

Fiziki Mekân	Var	Yok	Adedi	İhtiyaç	Açıklama
Öğretmen Çalışma Odası	X		1	0	
Ekipman Odası	X		1	0	
Kütüphane	X		1	0	
Rehberlik Servisi	X		2	0	
Resim Odası		X	0	1	
Müzik Odası		X	0	1	
Çok Amaçlı Salon	X		1	0	
Spor Salonu		X	0	1	
Kantin	X		1	0	
Arşiv	X		1	0	
Mescid	X		2	0	
Destek Eğitim Odası	X		1	0	

2.7.4 Malî Kaynaklar

Tablo 19. Kaynak Tablosu

Kaynaklar	2023	2024	2025	2026	2027	2028
Genel Bütçe	86500	95000	110000	124000	136000	149000
Okul Aile Birliği	1119900	1320000	1400000	1540000	1700000	1850000
TOPLAM	1206400	1415000	1510000	1764000	1836000	1999000

Tablo 20. Harcama Kalemler

Harcama Kalemi	Çeşitleri
Onarım	Okul/kurum binası ve tesisatlarıyla ilgili her türlü küçük onarım
Sosyal-sportif faaliyetler	Etkinlikler ile ilgili giderler
Temizlik	Temizlik malzemeleri alımı
Kırtasiye	Her türlü kırtasiye ve sarf malzemesi giderleri
Bilgisayar Harcamaları	Yazılım, program giderleri
Büro Makinaları Harcamaları	Fotokopi, bilgisayar, yazıcı vb. bakım giderleri

Tablo 21. Gelir-Gider Tablosu

YILLAR	2021		2022		2023	
HARCAMA KALEMLERİ	GELİR	GİDER	GELİR	GİDER	GELİR	GİDER
Temizlik	14665	4401	92666	22000	111990	25000
Küçük Onarım		500		8150		2500
Bilgisayar Harcamaları		505		850		1345
Büro Makinaları Harcamaları		2000		18000		19500
Sosyal Faaliyetler		1000		1500		1800
Kırtasiye		2660		22000		10000
GENEL		11066		72500		60145

2.7.4. İstatistik Veriler

Tablo 22. 2023 Yılı Karşılaştırmalı Öğretmen/Öğrenci Durumu

Öğretmen	Öğrenci		Okul	İl	Türkiye
	Kız	Erkek			
Toplam Öğretmen Sayısı	514	496	1010	Öğretmen Başına Düşen Öğrenci Sayısı	Öğretmen Başına Düşen Öğrenci Sayısı
55	514	496	1010	18	15
					17

Tablo 23. Mezun Öğrencilerin Sınavla Öğrenci Alan Okullara Yerleşme Durumu

	2020-2021	2021-2022	2022-2023
Sınavla Öğrenci Alan Okullara Yerleşen Öğrenci Sayısı	237	228	256
Sınavla Öğrenci Alan Okullara Yerleşen Öğrenci Sayısı	70	80	82
Oran (%)	%30	%35	%32

Tablo 24. Rehberlik Hizmetleri

	2020-2021	2021-2022	2022-2023	2023-2024
Rehber Öğretmen Sayısı	1	1	1	2
Hizmet Alan Öğrenci Sayısı	854	871	862	963

Tablo 25. Destekleme Yetiştirme Kurslarına Katılan Öğrenci ve Öğretmen Sayısı

	2021-2022	2022-2023	2023-2024
Kurs Veren Öğretmen Sayısı	12	18	12
Kurs Alan Öğrenci Sayısı	206	242	71
Oran (%)	39	45	50

Tablo 26. Tam Zamanlı Kaynaştırma/Özel Gereksinimli Öğrenci Sayısı

	2021-2022	2022-2023	2023-2024
Öğrenci Sayısı	55	61	58

2.8. Çevre Analizi (PESTLE)

PESTLE analiziyle okulumuzun çalışmalarını üzerinde etkili olan veya olabilecek politik, ekonomik, sosyokültürel, teknolojik, yasal ve çevresel dış etkenlerin tespit edilmesi amaçlanmıştır. PESTLE analizi kurumu doğrudan veya dolaylı bir şekilde etkileyen çevresel faktörler ve eğilimler hakkında bizlere bilgi vermektedir. Bu alanlardaki eğilimler, tespit edilerek amaç ve hedefler oluşturulurken dikkate alınmıştır. Okulumuz için söz konusu etkenlerin saptanmasında **PESTLE analizinden** faydalanılmıştır. Bu analizde; büyük resme bakarak okulu etkileyen veya etkileyebilecek değişiklikler, eğilimler, etkenler vb. durumların sınıflandırılması sağlanır.

Analiz adında yer alan baş harflerden de anlaşılacağı gibi idare üzerinde etkili olan/olabilecek;

- Politik (Political)
- Ekonomik (Economic)
- Sosyokültürel (Socio-cultural)

- Teknolojik (Technological)
- Yasal (Legal)
- Çevresel (Environmental) dış etkenler tespit edilir.

Okulumuzun politik, ekonomik, sosyal ve teknolojik alanlardaki çevre değişkenlerini değerlendirmiş, bu değişkenlerin okulun gelişimine nasıl katkı sağlayacağını ya da okul gelişimini nasıl engelleyeceğini belirlenmiştir. Bu değişkenlerden okulumuzun gelişimine katkı sağlayacak olanlar bir fırsat olarak değerlendirilmiştir. Bunun yanı sıra okul gelişimini engelleyebilecek olan değişkenler ise tehdit olarak alınmış ve planlama yapılırken bu tehditler göz önünde bulundurulmuştur. Sosyal faktörler çevrenin sosyokültürel değerleri ve tutumları ile ilgilidir. Bu değer ve tutumlar okulumuzun çalışanları ve hizmet sunduğu kesimler açısından önemlidir. Çünkü bu konular örgütün stratejik hedeflerini, amaçlarını etkileyebilir, kurum açısından bir fırsat ya da tehdit oluşturabilir. Sosyal açıdan çevre analizi yapılırken kurumun bulunduğu çevredeki yaşantı biçimi, halkın kültürel düzeyi, toplumsal gelenekler vb. konular dikkate alınmalı, bu konuların kurum açısından bir fırsat mı yoksa tehdit unsuru mu olduğu tespit edilmelidir. Teknolojik alandaki hızlı gelişmeler, telefon, radyo, televizyon ve internet gibi günümüz haberleşme araçları çevrede olup bitenlerden zamanında haberdar olma olanakları yanında, yazılı haberleşmenin ifade güçlüklerini ortadan kaldırmış, hatta birtakım olayları görerek anında izleyebilme olasılığını gerçekleştirmiş bulunmaktadır.

Analizde yukarıda belirttiğimiz gibi tespit edilen hususlar gerçekleştiğinde bu analizin oluşturacağı potansiyel fırsat ve tehditlerin ortaya konulması beklenmektedir. Aşağıdaki tabloda okulumuz için bu tespitler yapılmış olup ve okulun ihtiyaçları belirlenmiştir. Böylece okulumuzun stratejik gelişimini sağlamak için önemli bir aşama kaydedilmiştir.

Tablo 27. PESTLE Analiz Tablosu

Politik-Yasal Etkenler	Ekonomik Etkenler
<ul style="list-style-type: none"> • İl ve Bakanlık Stratejik Planının İncelenmesi • Yasal Yükümlülüklerin Belirlenmesi • Personelin yasal hak ve sorumlulukları • Oluşturulması gereken kurul ve komisyonlar • Okul çevresindeki politik durum • Öğrencilerin değişik ihtiyaçlarına, doğal yeteneklerine ve ilgi alanlarına odaklanması • Okulumuzun bulunduğu çevrenin, eğitime-öğretime erişilebilirlik hakkında zorunlu eğitimi aşan beklentileri 	<ul style="list-style-type: none"> • Uluslararası ve yerel ekonomik politikalar • Tasarruf tedbirleri • Cumhurbaşkanlığınca belirlenen politikalar bütçe politikası • Okulun bulunduğu çevrenin genel gelir durumu • İş kapasitesi • Okulun gelirini arttırıcı unsurlar • Okulun giderlerini arttıran unsurlar • Mal-ürün ve hizmet satın alma imkânları • Kullanılabilir gelir • Velilerin sosyoekonomik düzeyi • Çalışanlarda değişik becerilerin ve daha fazla esnekliğin aranmasına yol açan küreselleşme ve rekabetin gittikçe arttığı ekonomi • Uluslararası ticaret ve döviz kurları • İstihdamda geleneksel alanlardan bilgi ve hizmet sektörüne kayış • Vasıfsız işlerdeki düşüş ve istihdam için gerekli nitelik ve becerilerdeki artış • Kariyer yönü ve istihdamda değişiklikler içeren yeni kariyer yapıları
Sosyo-kültürel Etkenler	Teknolojik Etkenler
<ul style="list-style-type: none"> • Norm ve değerler • Nüfus yapısındaki değişim • Doğum ve ölüm oranları, • Nüfusun yaş gruplarına göre dağılımı, • Göç olgusu • Hayat beklentilerinde ki değişimler • Gelenekler-görenekler • Ailelerin ve öğrencilerin bilinçlenmeleri • Aile yapısındaki değişimler (geniş aileden çekirdek aileye geçiş- erken yaşta evlenme) • Hayat beklentilerindeki değişimler (Hızlı para kazanma, kentsel yaşam) • Sosyal medyanın günlük yaşantıya etkisi • Gelecekte beklenenler • Artan göçler dolayısıyla okul öğrenci sayısındaki artış • Kültürel etkileşim 	<ul style="list-style-type: none"> • Bilgi ve iletişim ağları • Eğitim kurumlarında ki teknolojik altyapı • E-öğrenme sisteminin etkin kullanımı • Dijital içerik ve becerilerin gelişmesi için ekosistem kurulması • Öğrenci ve çalışanların sahip olduğu teknolojik araçlar • Teknoloji alanındaki gelişmeler • Teknolojinin eğitimde aktif kullanımı • Okulun yeni araçlara sahip olma imkânları • Doğru bilgiye hızlı bir şekilde erişme ve yapay zekâyı verimli bir şekilde kullanma • Küresel bazda teknolojik ilerleme sağlama • Modern ve gelişen dünyanın ihtiyaçlarına göre teknolojik gelişme
Çevresel Etkenler	
<ul style="list-style-type: none"> • Çevresel ve ekolojik düzenlemeler • İklim değişikliği • Çevresel sürdürülebilirlik • Uluslararası anlaşmalar ve protokoller • Doğal afetler 	

2.9. GZFT Analizi

Durum analizi çerçevesinde kullanılan ve okulumuzun hedeflerini temel yöntem, Güçlü Yönler, Zayıf Yönler, Fırsatlar ve Tehditler (GZFT) analizidir. Bu analiz, kurum veya kuruluşun bütünsel olarak mevcut durumunun ve deneyiminin incelenmesini içermekte olup, güçlü ve zayıf yönlerin belirlenmesi ve bu yönlerin çevresel koşullarla uyumlu hale getirilmesi amacını taşımaktadır. GZFT analizi, kurumun başarısı üzerinde belirleyici bir rol oynayan faktörlerin belirlenmesinde ve stratejik eylem kararların temelini oluşturan bir yorumlama sürecini içermektedir. Bu süreç, kurumun ve çevresinin tanımlanması yoluyla niteliklerini artırma amacıyla izlenebilecek stratejik alternatiflerin geliştirilmesini içermektedir. Bu analiz yöntemi, okul kurumunu etkileyen durumların analitik bir şekilde değerlendirilmesini yaparak, okulun güçlü ve zayıf yönlerini ile dış çevreden kaynaklanan fırsatlar ve tehditleri belirleme amacına hizmet etmektedir. Okulumuz tarafından gerçekleştirilen GZFT analizi, güçlü ve zayıf yönlerimizin yanı sıra okulumuzun fırsatlar ve tehditler açısından değerlendirilebilecek unsurlarını belirlemeyi amaçlamaktadır.

Tablo 28. GZFT Listesi

İÇ ÇEVRE	DIŞÇEVRE
<p style="text-align: center;">Güçlü Yönler</p> <ul style="list-style-type: none"> • Merkeze yakınlık • Okul yönetici ve öğretmenlerinin Mülki ve yerel yetkililerle olan olumlu diyalog ve işbirliği olması • Liderlik davranışlarını sergileyebilen yönetici ve çalışanların bulunması • Öğretmen yönetici iş birliğinin güçlü olması • Kendini geliştiren gelişime açık ve teknolojiyi kullanan öğretmenlerin olması • Okulun trafikten uzak bir yerde olması • Okul Aile Birliğinin iş birliğine açık olması • Okul binamızın yeni olması ve fiziki imkanlarının geniş olması • Sınıf mevcutlarının az olması • Tüm sınıflarımızda akıllı tahta ve internet bağlantısının bulunması • Öğrencilerin okuma ihtiyacının giderilmesi için kütüphanenin olması • Güvenlik kameralarının olması • Çok amaçlı kullanılan toplantı salonunun olması. • Öğrencilerin farklı yetenek alanlarında katılabileceği kurs ve etkinliklerin düzenlenmesi 	<p style="text-align: center;">Fırsatlar</p> <ul style="list-style-type: none"> • Öğrencilerin kültürel ve sportif faaliyetlerdeki başarıları • Okulumuzun Gençlik Merkezine, Öğretmenevine ve Şeyh Edebalı Kongre ve Kültür Merkezine yakın olması • Şehir trafiğinden uzak olmamız • Okul yakınında dinlenme parkının bulunması • Okula ulaşımın kolay olması • Velilere kısa sürede ulaşılabilmesi
<p style="text-align: center;">Zayıf Yönler</p> <ul style="list-style-type: none"> • Sportif faaliyetler için kapalı spor salonunun bulunmaması 	<p style="text-align: center;">Tehditler</p> <ul style="list-style-type: none"> • Yardımcı hizmetler kadrosunun yetersiz oluşu

<ul style="list-style-type: none"> • Okuma alışkanlığının az olması • Nakil gelen ve giden öğrenci sayısının fazla olması • Öğrencilerin davranış sorunları • Ders dışı faaliyetler için (satranç, resim, müzik, müsamere vb.) gerekli donanıma sahip atölyelerin bulunmaması • Güvenlik personelinin bulunmaması • Velilerin okulda yapılan toplantı ve eğitimlere yeterli katılım göstermemeleri 	<ul style="list-style-type: none"> • Teknolojinin bilinçsiz kullanımı • Bulduğumuz bölgenin hızlı göç alıp vermesi • Velilerin okula çok müdahalede bulunması • Şehir trafiğine yakın olmamız
--	---

2.10. Tespit ve İhtiyaçların Belirlenmesi

Tespitler ve sorun alanları önceki bölümlerde verilen durum analizi aşamalarında öne çıkan, durum analizini özetleyebilecek türde ifadelerden oluşmaktadır. İhtiyaçlar ise bu tespitler ve sorun alanları dikkate alındığında ortaya çıkan ihtiyaçları ve gelişim alanlarını ortaya koymaktadır. Durum analizi yer alan her bir bölümde yapılan analizler sonucunda belirlenmiş olan tespitler ve ihtiyaçlardan yola çıkarak okulumuz stratejik planının temelini oluşturmaktadır.

3. GELECEĞE BAKIŞ

3.1 MİSYON, VİZYON VE TEMEL DEĞERLER

Misyon, vizyon ve temel değerlerimiz aşağıda yer almaktadır.

3.1.1 Misyonumuz

Öğrencilerimizi; Atatürk ilke ve İnkılaplarına bağlı, millî ve manevi değerlerimizi benimseyen, bir üst öğrenime ve hayata hazırlanmış, çağımızın gereklerine ve teknolojik gelişmelere uyum sağlayacak şekilde, ruh ve beden sağlığı açısından kendisine güvenen, bilgi ve becerilerle donanımlı, bilimin üstünlüğünü kendisine ilke edinen, çevre bilincine sahip, toplumla ve kendisiyle barışık, bireyler yetiştirmek için varız.

3.1.2 Vizyonumuz

Geleceğe güven duyan atılımcı, girişken ve kararlı bireyler yetiştiren bir kurum olmaktır.

3.1.3 Temel Değerlerimiz

- Atatürk ilke ve inkılaplarını esas alırız.
- Bilimsel eğitimde en büyük hazine yaratıcı bilgidir ve bilgiye ancak bilgiye ulaşılır.

- Okulumuz ve tüm çalışanlar, öğrenciler için vardır.
- Kendimize, ailemize, milletimize, devletimize ve tüm insanlığa karşı sorumluluklarımız vardır.
- Değişime ve gelişime açığız.
- Çağdaş, inançlı, gelenek ve göreneklerimize saygılı olan bireylerin toplumsal gelişimin dinamiği olacağına inanırız.
- Okul gelişimi için bireysel çabalar yeterli görülmez, takım çalışmasına önem verilir.
- Çalışanların, öğrenci ve velilerin kararlara katılımına olanak sağlanır.
- Güvenilir ve tutarlı olmaya özen gösterilir.
- En iyiye ve kaliteye ulaşma çabası içindeyiz.
- Tüm sorumlulukları, başarıları, riskleri ve ödülleri sahipleniriz.
- Okul ortamındaki ilişkilerimizde güven, saygı, hoşgörü ve iş birliği esastır.
- Okulumuzda mükemmeliyete ulaşabilmek için çalışanların morali yüksek tutulur.
- Çevre bilincine sahip olmak bizim için önemlidir.

3.2 AMAÇ, HEDEF VE STRATEJİLERİN BELİRLENMESİ

Okulumuzun 2024-2028 Stratejik Planı'nın amaç ve hedeflerine ilişkin genel görünümü aşağıdaki gibidir.

Eğitim ve Öğretime Erişim Teması altında, 2 hedef, 2 performans göstergesi, 9 strateji yer almaktadır.

Stratejik Amaç 1

Öğrencilerin eğitim öğretime etkin katılımlarıyla donanımlı olarak bir üst öğrenime geçişi sağlanacaktır.

Stratejik Hedef 1.1

Öğrenme kayıpları önleyici çalışmalar ile azaltılacaktır.

Stratejik Hedef 1.2

Öğrencilerin okul devamsızlıkları yapılacak çalışmalar ile önlenecektir.

Eğitim Öğretimde Kalitenin Artırılması Teması altında 2 hedef, 4 performans göstergesi, 8 strateji yer almaktadır.

Stratejik Amaç 2

Öğrencilere medeniyetimizin ve insanlığın ortak değerleriyle çağın gereklerine uygun bilgi, beceri, tutum ve davranışlar kazandırılacaktır.

Stratejik Hedef 2.1

Öğrencilerin akademik başarılarıyla birlikte tasarım ve girişimcilik yönlerini artırmaya yönelik bütüncül çalışmalar yürütülecektir.

Stratejik Hedef 2.2

Öğrencilerin bilimsel, kültürel, sanatsal, sportif ve toplum hizmeti alanlarında ders dışı

etkinliklere katılım oranı artırılacaktır.

Kurumsal Kapasite Teması altında 2 hedef, 3 performans göstergesi, 7 strateji yer almaktadır.

Stratejik Amaç 3

Eğitimin temel ilkeleri doğrultusunda okulun niteliğini arttırmak amacıyla kurumsal kapasite geliştirilecektir.

Stratejik Hedef 3.1

Temel eğitimde okulların niteliğini arttıracak uygulamalara ve çalışmalara yer verilmesi sağlanacaktır.

Stratejik Hedef 3.2

Eğitim ve öğretimin sağlıklı ve güvenli bir ortamda gerçekleştirilmesi için okul sağlığı ve güvenliği geliştirilecektir.

Okulumuz 2024-2028 Stratejik Planı'nda toplamda 6 hedef, 9 performans göstergesi ve 24 strateji bulunmaktadır.

Söz konusu tematik amaçlar, hedefler, performans göstergesi ve stratejiler ise her temanın kendi hedef kartında Tablo 29'da ayrıntılı şekilde yer almaktadır.

Tablo 29. Amaç, Hedef, Gösterge ve Stratejilere İlişkin Kart Şablonu

Amaç 1	Öğrencilerin eğitim öğretime etkin katılımlarıyla donanımlı olarak bir üst öğrenime geçişi sağlanacaktır.								
Hedef 1.1	Öğrenme kayıpları önleyici çalışmalar ile azaltılacaktır.								
Performans Göstergeleri	Hedefe Etkisi*	Başlangıç Değeri**	1. Yıl	2. Yıl	3. yıl	4. Yıl	5. Yıl	İzleme Sıklığı	Rapor Sıklığı
PG 1.1.1 Bir eğitim ve öğretim yılında destekleme ve yetiştirme kurslarına kayıt yaptıran öğrenci oranı (%)	%100	50	55	60	65	70	75	6 ay	6 ay
Koordinatör Birim	Okul idaresi								
İş birliği Yapılacak Birimler	Rehberlik Servisi, Öğretmenler, Veliler								
Riskler	Öğrencilerin özel eğitim kurumlarından akademik destek alıyor olması. Destekleme ve Yetiştirme kurslarında görev almak isteyen öğretmen sayısının yetersiz olması								
Stratejiler	S.1.Destekleme ve yetiştirme kurslarına öğrenci devamının takibi yapılacaktır. S.2.Öğrencilerin motivasyonlarını artıracak rehberlik çalışmaları yapılacaktır. S.3.Ebanın aktif kullanımı sağlanacaktır. S.4.DYK içerikleri öğrencinin hazır bulunuşluk seviyesi dikkate alınarak hazırlanacaktır.								
Maliyet Tahmini	-								
Tespitler	Öğrencilerin akademik başarı düzeylerinin düşük olması Destekleme ve yetiştirme kurslarında görev alan öğretmen sayısının yetersizliği								
İhtiyaçlar	Destekleme ve Yetiştirme kursları için materyal desteğinin sağlanması								

Amaç 1	Öğrencilerin eğitim öğretime etkin katılımlarıyla donanımlı olarak bir üst öğrenime geçişi sağlanacaktır.								
Hedef 1.2	Öğrencilerin okul devamsızlıkları yapılacak çalışmalar ile önlenecektir.								
Performans Göstergeleri	Hedefe Etkisi*	Başlangıç Değeri**	1. Yıl	2. Yıl	3. yıl	4. Yıl	5. Yıl	İzleme Sıklığı	Rapor Sıklığı
PG 1.2.1 Bir eğitim ve öğretim yılında 10 günden fazla özürsüz devamsızlık yapan öğrenci sayısı	%100	114	90	80	70	60	50	6 Ay	6 Ay
Koordinatör Birim	Okul idaresi								
İş birliği Yapılacak Birimler	Rehberlik Servisi, Öğretmenler, Veliler								
Riskler	Öğrencilerin bilinçsiz teknoloji kullanımı Veli kontrolünün yetersizliği								
Stratejiler	S.1.Okul-Aile işbirliği çalışmaları yapılacak. S.2.Rehberlik servisi görüşmeleri yapılacak. S.3.Devamsızlık mektupları gönderilecek S.4.Veli ev ziyaretleri planlanacaktır. S.5.Öğrencilerin derse katılımını artıracak sınıf içi faaliyetler yapılacaktır.								
Maliyet Tahmini	80000 TL								
Tespitler	Velilerin çalışma koşulları Bilinçsiz teknoloji kullanımı Öğrencilerin okula karşı olumsuz tutumları								
İhtiyaçlar	Veli desteği Yasal düzenlemeler								

Amaç 2	Öğrencilere medeniyetimizin ve insanlığın ortak değerleriyle çağın gereklerine uygun bilgi, beceri, tutum ve davranışlar kazandırılacaktır.								
Hedef 2.1	Öğrencilerin akademik başarılarıyla birlikte tasarım ve girişimcilik yönlerini artırmaya yönelik bütüncül çalışmalar yürütülecektir.								
Performans Göstergeleri	Hedef Etkisi*	Başlangıç Değeri**	1. Yıl	2. Yıl	3. yıl	4. Yıl	5. Yıl	İzleme Sıklığı	Rapor Sıklığı
PG 2.1.1 Türkçe dersi yıl sonu puan ortalaması	%40	75,30	77	77,50	77,90	78,10	78,50	6 Ay	1 Yıl
PG 2.1.2 Öğrenci başına okunan kitap sayısı	%60	5	7	8	9	10	12	6 Ay	1 Yıl
Koordinatör Birim	Okul idaresi								
İş birliği Yapılacak Birimler	Türkçe Ders Öğretmenleri, Veliler								
Riskler	Velilerin kitap okuma alışkanlıklarının olmaması Veli desteğinin yetersizliği Zaman yönetimi becerisinin düşük olması								
Stratejiler	S.1.Kitap okuma saatleri yapılacak. S.2.Kütüphanedeki kitap sayısı ve çeşitliliği artırılacak. S.3.Kütüphaneye öğrencilerin erişimi kolaylaştırılacak. S.4.Dinleme ve konuşma etkinlikleri artırılacak.								
Maliyet Tahmini	300000 TL								
Tespitler	Öğrencilerin kitap okuma alışkanlıklarının olmaması. Bilinçsiz teknoloji kullanımı Velilerin kitap okuma alışkanlıklarının olmaması Velilerin ekonomik imkanlarının yetersiz olması								
İhtiyaçlar	Veli desteği Öğretmen desteği Donanım eksikliği Kitap eksikliği								

Amaç 2	Öğrencilere medeniyetimizin ve insanlığın ortak değerleriyle çağın gereklerine uygun bilgi, beceri, tutum ve davranışlar kazandırılacaktır.								
Hedef 2.2	Öğrencilerin bilimsel, kültürel, sanatsal, sportif ve toplum hizmeti alanlarında ders dışı etkinliklere katılım oranı artırılacaktır.								
Performans Göstergeleri	Hedefe Etkisi*	Başlangıç Değeri**	1. Yıl	2. Yıl	3. yıl	4. Yıl	5. Yıl	İzleme Sıklığı	Rapor Sıklığı
PG 2.2.1 Okulda bir eğitim ve öğretim döneminde sportif alanlarda en az bir faaliyete katılan öğrenci oranı (%)	%60	32	35	38	42	45	48	6 ay	1 yıl
PG 2.2.2 Okulda bir eğitim ve öğretim döneminde kültürel ve sanatsal alanlarda en az bir faaliyete katılan öğrenci oranı (%)	%40	24	25	26	27	28	30	6 ay	1 yıl
Koordinatör Birim	Okul idaresi								
İş birliği Yapılacak Birimler	Öğretmenler, Veliler								
Riskler	Spor faaliyetlerinde çeşitliliğin sağlanamaması Öğrenci yeteneklerinin farkına varılamaması İl genelinde sportif alanda diğer kurumlarla iş birliğinin sağlanamaması Malzeme yetersizliği Kulüp etkinliklerinin gerçekleştirilmesi için planlanmış bir ders saatinin bulunmaması								
Stratejiler	S.1.Öğrenciler yeteneklerinin olduğu alanlara yönlendirilecektir. S.2.Diğer kurumlar ile iş birliği içerisinde yürütülen kültürel, sanatsal ve sportif alanlardaki faaliyetler artırılacaktır. S.3.Okul bünyesinde etkinlikler ve müsabakalar düzenlenecektir. S.4.Spor faaliyetlerinde kullanılacak materyal eksikliği tamamlanacak								
Maliyet Tahmini	400000 TL								
Tespitler	İl genelinde sportif alanda diğer kurumlarla iş birliğinin yetersiz olması Kulüp çalışmalarının ders saati olmaması nedeniyle etkin şekilde yürütülememesi								
İhtiyaçlar	Veli desteği Öğrencilerin yetenek alanlarının belirlenmesi Yasal düzenlemeler Öğrencilere ulaşım ve materyal desteğinin sağlanması								

Amaç 3	Eğitimin temel ilkeleri doğrultusunda okulun niteliğini arttırmak amacıyla kurumsal kapasite geliştirilecektir.								
Hedef 3.1	Temel eğitimde okulların niteliğini arttıracak uygulamalara ve çalışmalara yer verilmesi sağlanacaktır.								
Performans Göstergeleri	Hedefe Etkisi*	Başlangıç Değeri**	1. Yıl	2. Yıl	3. yıl	4. Yıl	5. Yıl	İzleme Sıklığı	Rapor Sıklığı
PG 3.1.1 İyileştirilen fiziki mekân sayısı	%100	0	1	2	3	4	5	6 Ay	1 Yıl
Koordinatör Birim	Okul idaresi								
İş birliği Yapılacak Birimler	Okul Aile Birliği, Öğretmenler, Veliler, STK ve Ticari İşletmeler								
Riskler	Maddi kaynak yetersizliği Doğal afetler Öğrencilerin okul mekanlarını özensiz kullanması								
Stratejiler	S.1.Öğrencilerin düzenlenen mekanların planlı kullanımı sağlanacak. S.2.Atölyelerin düzenlenmesinde öğretmen yeterlilikleri dikkate alınacak. S.3.Fiziki mekanların iyileştirilmesi için kamu idareleri, belediye, STK ve ildeki işletmelerle iş birlikleri yapılacak.								
Maliyet Tahmini	33500000 TL								
Tespitler	Var olan fiziki mekanların donanım eksiklikleri bulunmaktadır. Okul bütçesi yetersizdir.								
İhtiyaçlar	Fiziki mekanların iyileştirilmesi için kamu idareleri, belediye, STK ve ildeki işletmelerle iş birlikleri yapılarak maddi destek sağlanması Veli desteği								

Amaç 3	Eğitimin temel ilkeleri doğrultusunda okulun niteliğini arttırmak amacıyla kurumsal kapasite geliştirilecektir.								
Hedef 3.2	Eğitim ve öğretimin sağlıklı ve güvenli bir ortamda gerçekleştirilmesi için okul sağlığı ve güvenliği geliştirilecektir.								
Performans Göstergeleri	Hedefe Etkisi*	Başlangıç Değeri**	1. Yıl	2. Yıl	3. yıl	4. Yıl	5. Yıl	İzleme Sıklığı	Rapor Sıklığı
PG 3.2.1 Afet ve acil durum tatbikat sayısı. (Her yıl yapılması gereken tatbikat sayısı belirtilmiştir.)	%50	0	2	4	6	8	10	6 ay	1 yıl
PG 3.2.2 Akran zorbalığı ve siber zorbalıkla ilgili konularda eğitim alan öğrenci, öğretmen, veli oranı	%50	80	85	88	92	96	100	6 ay	1 yıl
Koordinatör Birim	Okul idaresi								
İş birliği Yapılacak Birimler	Rehberlik Servisi, Öğretmenler, Veliler								
Riskler	Tatbikatların uygulanma sürecinde öğrencilerin gerekli önemi vermemesi Bilinçsiz teknoloji kullanımı Düzenlenen eğitimlere yetersiz veli katılımı Öğrenci ve velilerin iletişim becerilerinin yetersizliği								
Stratejiler	S.1 Simülasyon eğitimleri ile öğrencilerin afet ve acil durumlara karşı farkındalık düzeyleri arttırılacaktır. S.2 Okulun yangın tüpü, alarm vb. gibi güvenlik sistemlerinin kontrol ve bakımı düzenli olarak yapılacaktır. S.3 Doğa, insan ve teknoloji kaynaklı (deprem, sel, heyelan, yangın, çığ ve salgın hastalıklar vd.) konularında alan uzmanları ile iş birliğinde öğretmen ve öğrencilere yönelik farkındalık eğitimleri verilecektir. S.4 Akran zorbalığı konusunda öğrenci, veli ve öğretmenlere farkındalık kazandırmak amacıyla alan uzmanlarıyla iş birliği yapılarak eğitimler düzenlenecektir.								
Maliyet Tahmini	60000 TL								
Tespitler	Afet ve Acil durum konusunda öğrenciler yeterli düzeyde farkındalığa sahip değildir. Afet ve Acil durum tatbikat sayısı yetersizdir. Akran zorbalığı konusunda düzenlenen eğitimlere veli katılım düzeyi yetersizdir.								
İhtiyaçlar	Veli eğitimlerine katılımın artması. Simülasyon eğitimleri için gerekli kurumlarla iş birliğinin sağlanması.								

4. MALİYETLENDİRME

4.1. MALİYETLENDİRME SÜRECİ

Stratejik planlama sürecinin önemli bir unsuru olan maliyetlendirme, belirlenen amaç ve hedeflere ulaşmak için gerekli kaynakların bütçeyle ilişkilendirilmesini ve harcamaların önem sırasına göre gerçekleştirilmesini sağlamaktadır. Bu temel gayeden hareketle okulumuz 2024-2028 Stratejik Planının tahmini maliyetlendirmesi şu şekilde yapılmıştır:

- Hedeflere ilişkin eylemler durum analizi çalışmaları sonuçlarından hareketle birimlerin katılımlarıyla tespit edilmiştir,
- Okulumuz bütçesi Bakanlığımızdan gelen kırtasiye ve temizlik bütçesi ve veliler tarafından okul aile birliklerine yapılan bağışlar dâhil edilerek hesaplanmıştır,
- Hedefleri gerçekleştirmeye yönelik eylemlere ilişkin tahmini maliyetler belirlenmiştir,
- Eylem maliyetlerinden hareketle hedef maliyetleri belirlenmiştir,
- Hedef maliyetlerinden yola çıkılarak amaç maliyetleri belirlenmiş ve amaç maliyetlerinden de stratejik planın toplam bütçe maliyeti belirlenmiştir.

Genel bütçe, okul katkı paylarının yıllık bütçe artışları ve eğilimleri dikkate alındığında okulumuz 2024-2028 Stratejik Planı'nda yer alan stratejik amaçların gerçekleştirilebilmesi için beş yıllık süre için tahmini 4.190.000,00 TL kaynağın elde edileceği düşünülmektedir.

Tablo 30. 2024-2028 Dönemi Tahmini Maliyet Tablosu

Amaç ve Hedef No	2024	2025	2026	2027	2028	Toplam Maliyet
Amaç 1						
<i>Hedef 1.1</i>	0	0	0	0	0	0
<i>Hedef 1.2</i>	15.000,00	15.000,00	15.000,00	15.000,00	20.000,00	80.000,00
Amaç 2						
<i>Hedef 3.1</i>	10.000,00	30.000,00	60.000,00	80.000,00	120.000,00	300.000,00
<i>Hedef 3.2</i>	20.000,00	50.000,00	75.000,00	105.000,00	150.000,00	400.000,00
Amaç 3						
<i>Hedef 3.1</i>	400.000,00	550.000,00	750.000,00	800.000,00	850.000,00	3.350.000,00
<i>Hedef 3.1</i>	10.000,00	10.000,00	10.000,00	15.000,00	15.000,00	60.000,00
TOPLAM	455.000,00	655.000,00	910.000,00	1.015.000,00	1.155.000,00	4.190.000,00

5. İZLEME VE DEĞERLENDİRME

5.1. 2024-2028 STRATEJİK PLANI İZLEME VE DEĞERLENDİRME MODELİ

Edebali Ortaokulu Müdürlüğünün 2024-2028 Stratejik Planında yer alan amaç ve hedeflerin gerçekleşmesinde planın İzleme ve Değerlendirmesi büyük önem taşımaktadır. 2024-2028 Stratejik Planında yer alan amaç ve hedefler, ilimiz Stratejik Planıyla ilişkilendirildiğinde planımızda yer alan amaç ve hedeflerin belirlenen süreç zarfında gerçekleşmiş olması, aynı zamanda Bakanlığımızın ve İl Millî Eğitim Müdürlüğümüzün amaç ve hedeflerinin gerçekleşmesine de hizmet edecektir.

Okulumuz Müdürlüğü 2024-2028 Stratejik Planı'nda yer alan performans göstergelerinin gerçekleşme durumlarının tespiti 6 aylık periyotlar halinde yılda iki kez yapılacaktır. Ara izleme olarak nitelendirilebilecek yılın ilk altı aylık dönemini kapsayan birinci izleme kapsamında, Okul Müdür Yardımcısı tarafından ilgili personellerden sorumlu oldukları performans göstergeleri ve stratejiler ile ilgili gerçekleşme durumlarına ilişkin veriler toplanarak değerlendirilecektir. Performans hedeflerinin gerçekleşme durumları ilişkin "Stratejik Plan İzleme Raporu" müdür yardımcısı tarafından hazırlandıktan sonra okul müdürünün görüşüne sunulacaktır. Bu aşamada amaç, varsa öncelikle yıllık hedefler olmak üzere, hedeflere ulaşılmasının önündeki engelleri ve riskleri belirlemek ve yıllık hedeflere ulaşılmasını sağlamak üzere gerekli görülebilecek tedbirlerin alınmasıdır.

İkinci periyotta yapılacak değerlendirmede yılın tamamı değerlendirilecek olup birinci periyotta yapılan değerlendirmede tanımlanan görev ve sorumluluklar dikkate alınarak yeni veriler istenecek, Stratejik Plan İzleme ve Değerlendirme ekibi tarafından Stratejik Planın yıllık bazdaki gerçekleşme durumu ortaya konacaktır.

Hazırlanacak rapor Okul Müdürümüze sunulacaktır. Okul Müdürümüz başkanlığında yapılacak değerlendirme toplantısında ele alınacak, amaç ve hedefler bazında gerçekleşme durumu gözden geçirilerek hedeflenen ve ulaşılan sonuçlar ilimiz açısından karşılaştırılacaktır. Bu kapsamda yapılan çalışmalarla uygulamadaki aksaklıkların tespiti ve giderilmesi sağlanarak amaç ve hedeflere ulaşmada ihtiyaç duyulan yaklaşım ortaya konulacaktır.

Şekil 1. İzleme ve Değerlendirme Süreç Şeması

